

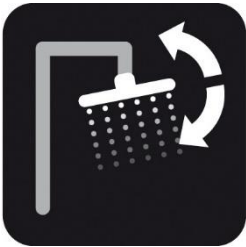
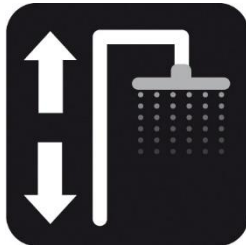


Notice d'installation

DROP SHOWER SYSTEME

18AUB302OPH





## Description du produit

### -MITIGEUR THERMOSTATIQUE (CORPS LAITON)

DEBIT SOUS 3 BARS: 12L/MIN

ENTRAXE : 150MM +/- 20MM

RACCORD EXCENTRIQUE : MALE ½ ET EMBOITEMENT

OUVERTURE & FERMETURE DE L'EAU PUSH OPEN

CARTOUCHE THERMOSTATIQUE

REGULATEUR DE DEBIT POUR LA DOUCHETTE A MAIN

TABLETTE METAL : 355 X 147

### -TUBE TELESCOPIQUE SUR 530MM (LAITON)

TUBE Ø25MM ET PARTIE HAUTE PIVOTANTE

HAUTEUR TOTALE : 1310MM

HAUTEUR SOUS POMME MAXI : 1166MM

HAUTEUR SOUS POMME MINI : 636MM

RETOMBE DU TUBE (SOUS POMME) : 144MM

SAILLIE DE LA POMME : 405MM

FIXATION MURALE FIXE (A L'AXE DU MITIGEUR) :714MM

COULISSEAU LAITON AJUSTABLE EN HAUTEUR ET ORIENTABLE AVEC CRAN

### -POMME DE TETE EXTRA PLAT (INOX POLY)

POMME DE TETE RECTANGULAIRE 300X200

MONTEE SUR ROTULE FEMELLE ½ ORIENTABLE

AVEC REDUCTEUR DE DEBIT A 12L/MIN

EQUIPEE DE PICOTS ANTI-CALCAIRE

### -DOUCHETTE A MAIN (ABS)

DOUCHETTE 1 JET

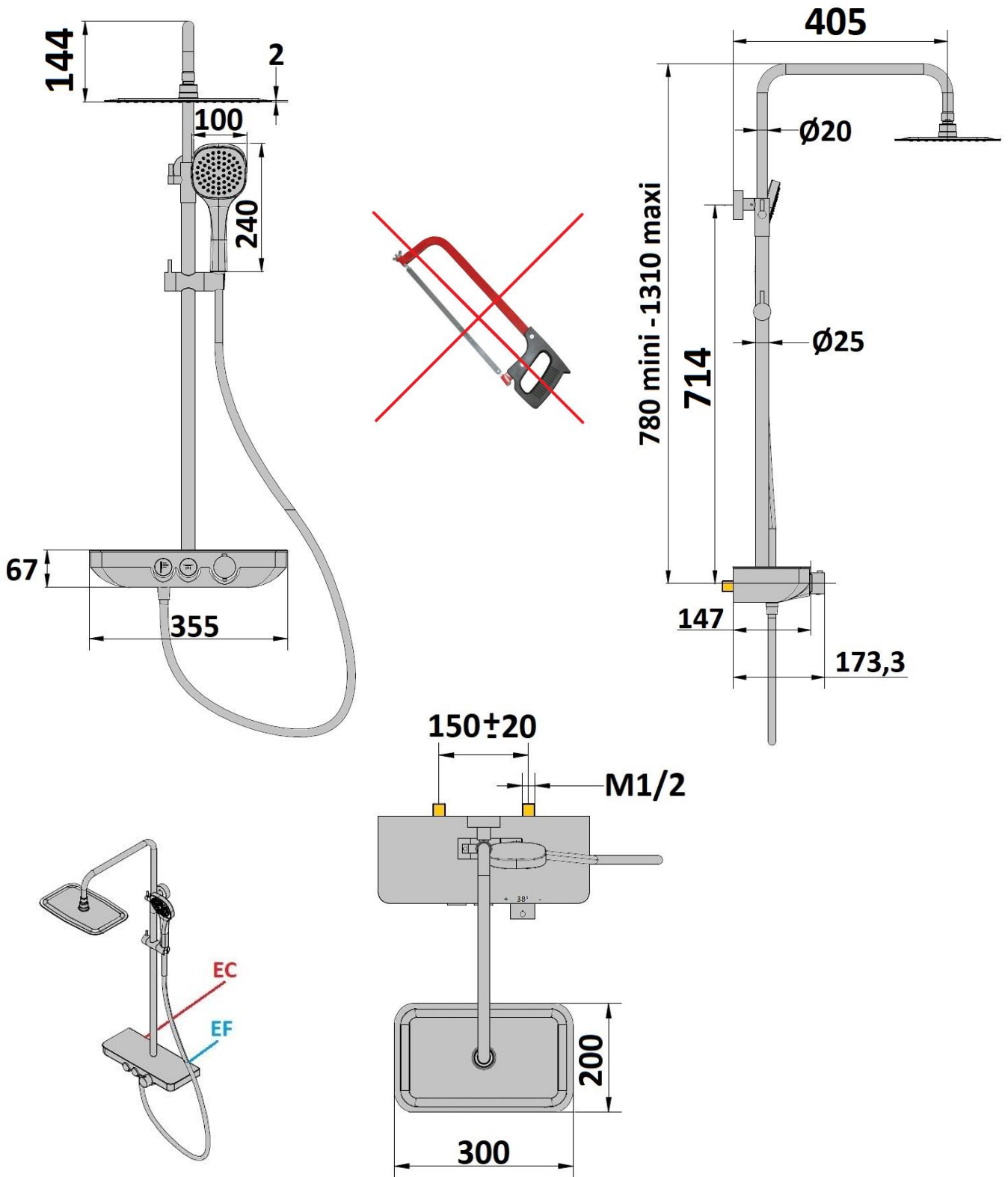
LARGEUR : 100MM HAUTEUR : 240MM

DEBIT : 12L/MIN

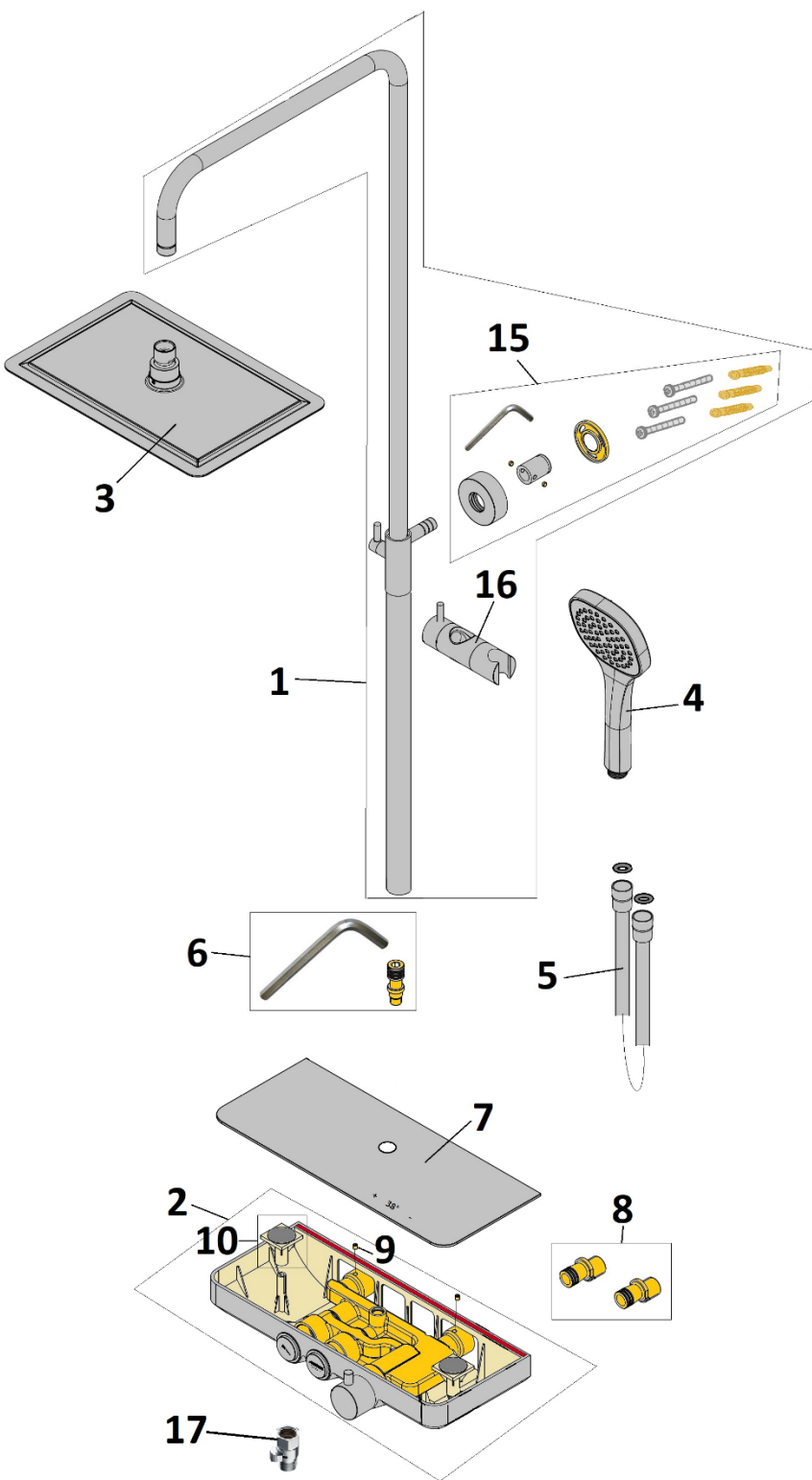
### -FLEXIBLE DE DOUCHE (PVC)

FLEXIBLE ANTI-TORSION, LISSE, SILVERFLEX, 1,50M

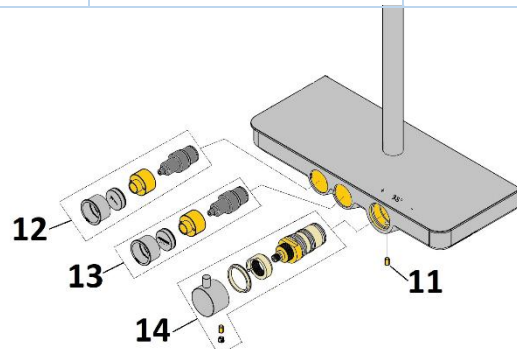
# Schéma technique



# Une éclatée

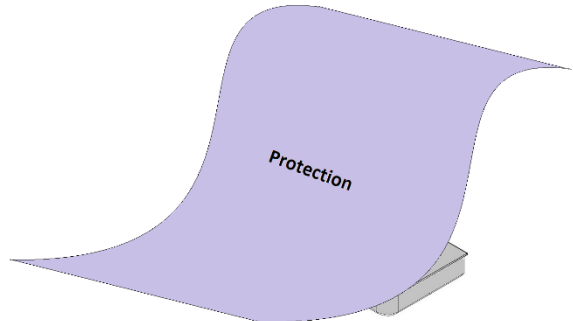


N°	Intitulé	référence
1	Colonne nue	60220A
2	Mitigeur	MIT 18302
3	Pomme de tête	RECT300CR
4	Douchette à main	997A
5	Flexible	11567A
6	Raccord emboîté	RE 18302
7	Tablette	TAB 18302
8	Raccord excentrique	REX AD250
9	Vis pointeau (petite)	GRANO 5x8
10	Tétine avec double face	TSD 18302
11	Vis pointeau (grosse)	GRANO 6x8
12	Bouton douchette complet + cartouche	MD1 18302
13	Bouton pomme complet + cartouche	MD2 18302
14	Manette température complète + cartouche	MTC 18302
15	Fixation murale	FM 18302
16	Coulisseau	COUL 18302
17	Régulateur de débit	RDF 15/21





# Équipement



# Installation du produit

## Étape 1 :

Avant de déballer le produit, vérifiez bien qu'il soit complet et compatible avec le lieu de pose, vérifiez surtout la hauteur et l'encombrement.

**Hauteur conseillée pour les alimentations :** entre 900 et 1100.

**Entraxe du mitigeur :** 150mm (avec + ou - 20mm de réglage possible avec les raccords excentrique)

**Alimentation eau chaude :** à gauche

**Alimentation eau froide :** à droite

**Ø des alimentations conseillées :** 16

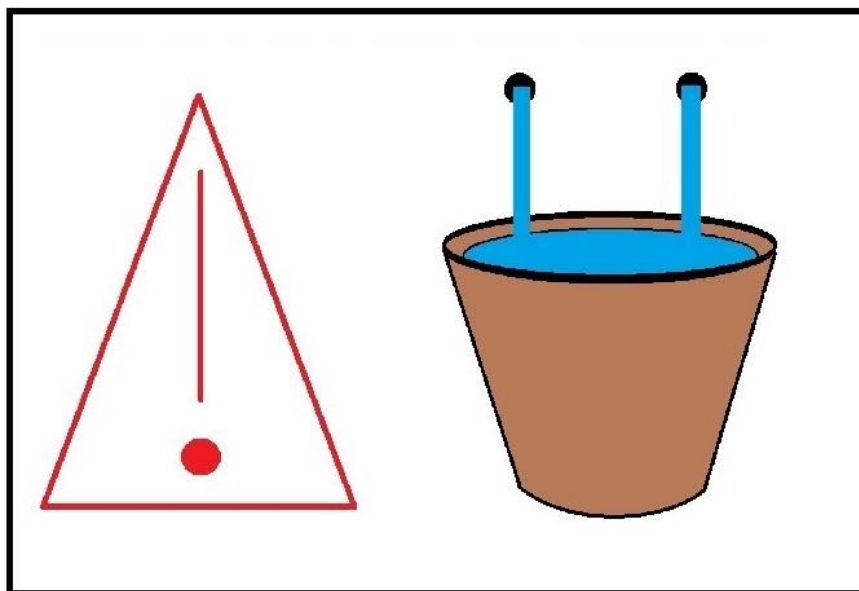
**Filetage des alimentations (en amont du produit) :** Femelle 1/2



## Étape 2 :

Vidangez l'installation eau chaude et eau froide.

Indispensable pour la garantie du produit



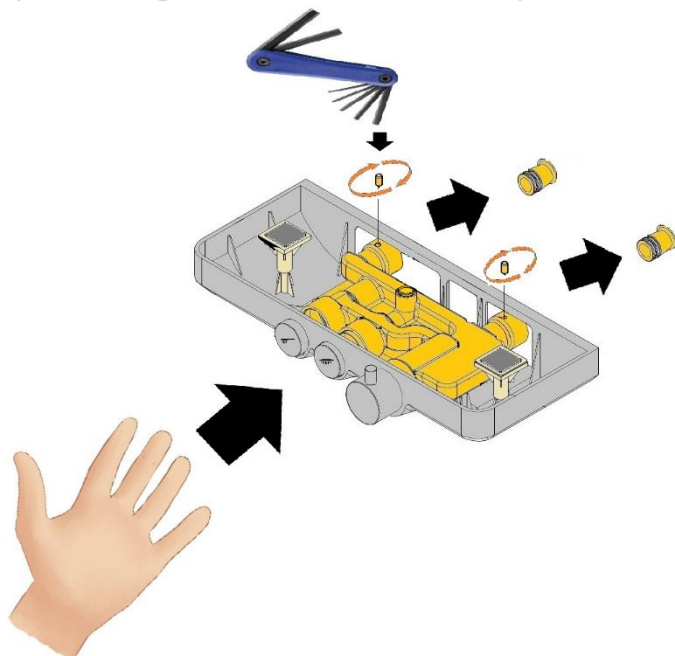
## Étape 3 :

Une fois vos alimentations vidangées, faite votre joint autour du filetage mâle ½ (utilisez du téflon ou de la filasse), vous pouvez visser ensuite les raccords excentriques, dans les alimentations en filetage femelle ½ (utilisez une clef à molette ou une clef plate N°23, **pas de pince multiprise**). Vérifiez ensuite que l'entraxe soit parfaitement à 150mm et que les deux raccords soient bien de niveau.



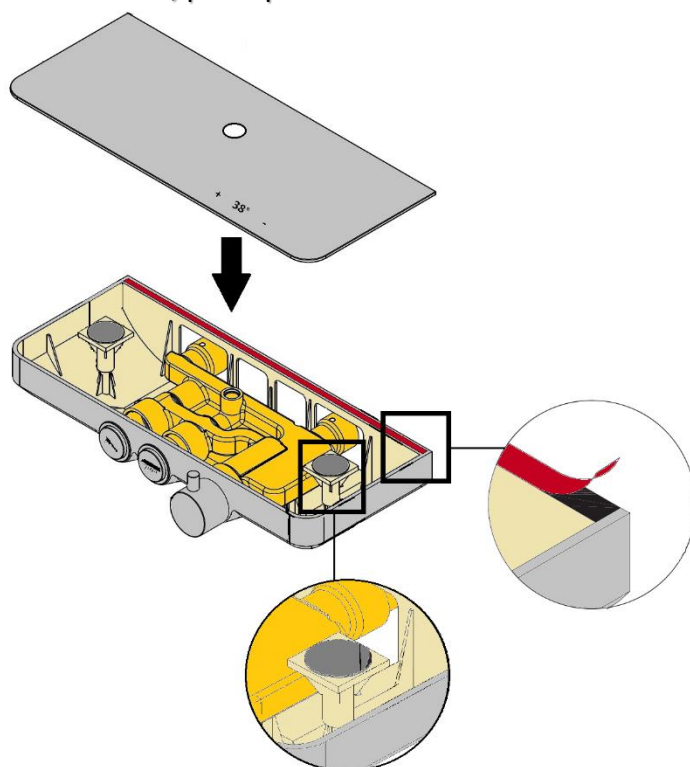
#### Étape 4 :

Emboitez le mitigeur, jusqu'à ce qu'il soit bien plaqué au mur (avant cette étape, vous avez la possibilité si vous le souhaitez, de faire un joint silicone au dos du mitigeur, mais cela n'est pas indispensable). Une fois le mitigeur bien emboité aux raccords, vissez les deux vis pointeau pour bloquer le mitigeur, aux raccords excentrique.



#### Étape 5 :

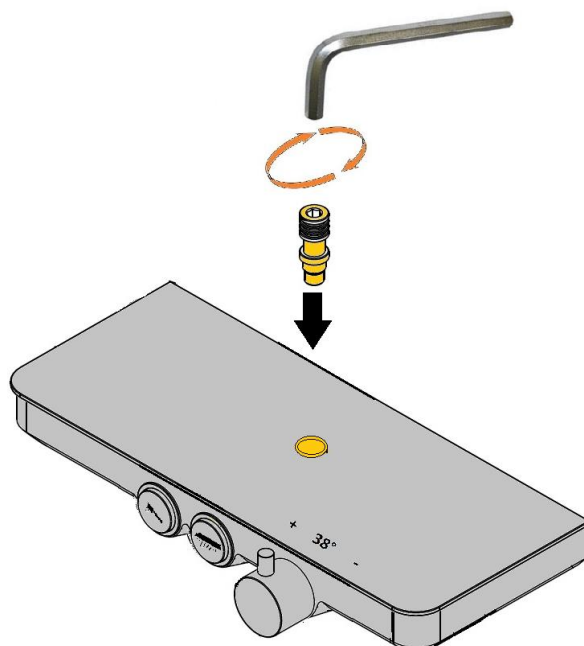
Retirez les films du scotch double face, puis insérez la tablette sur le mitigeur, ensuite maintenez la quelques secondes, pour quelle se colle bien au scotch double face.





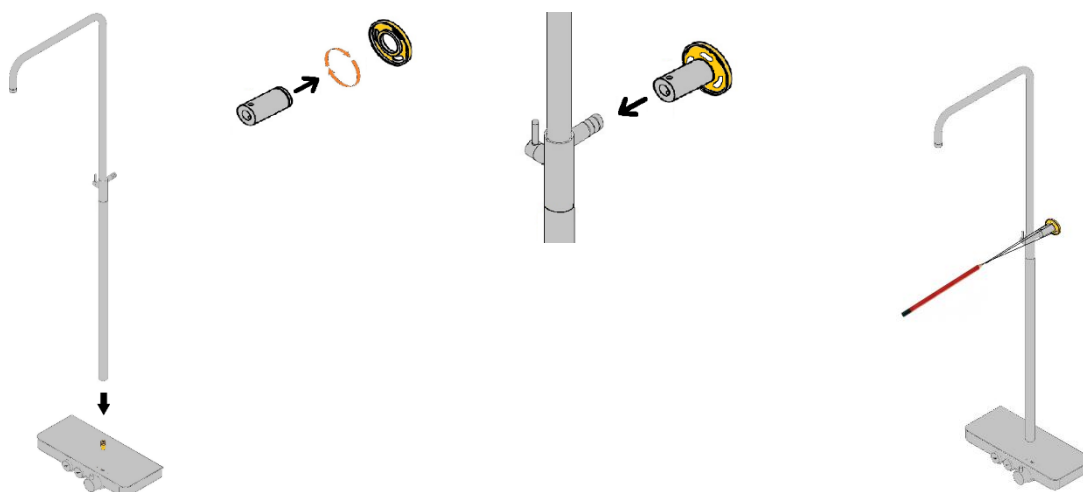
## Étape 6 :

Visser ensuite le raccord d'emboitement du tube, sur le mitigeur, à l'aide de la clef Allen fournie.



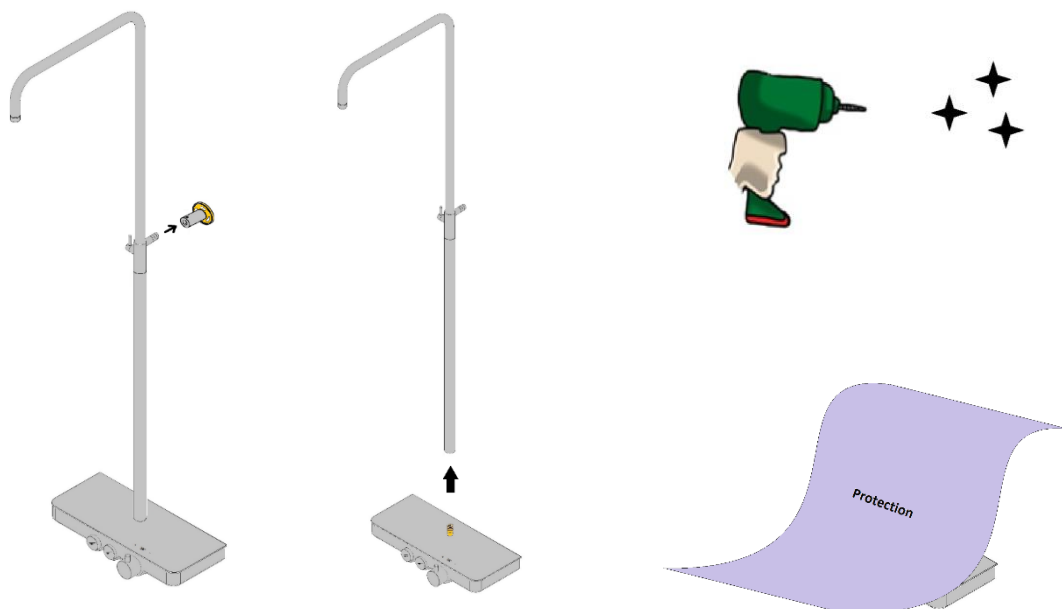
## Étape 7 :

Emboitez une première fois l'ensemble du tube, sur le mitigeur, prendre ensuite la fixation (assemblez-là), puis la mettre dans son logement (sur le tube), pour pouvoir faire vos marques au crayon, pour percer par la suite le mur.



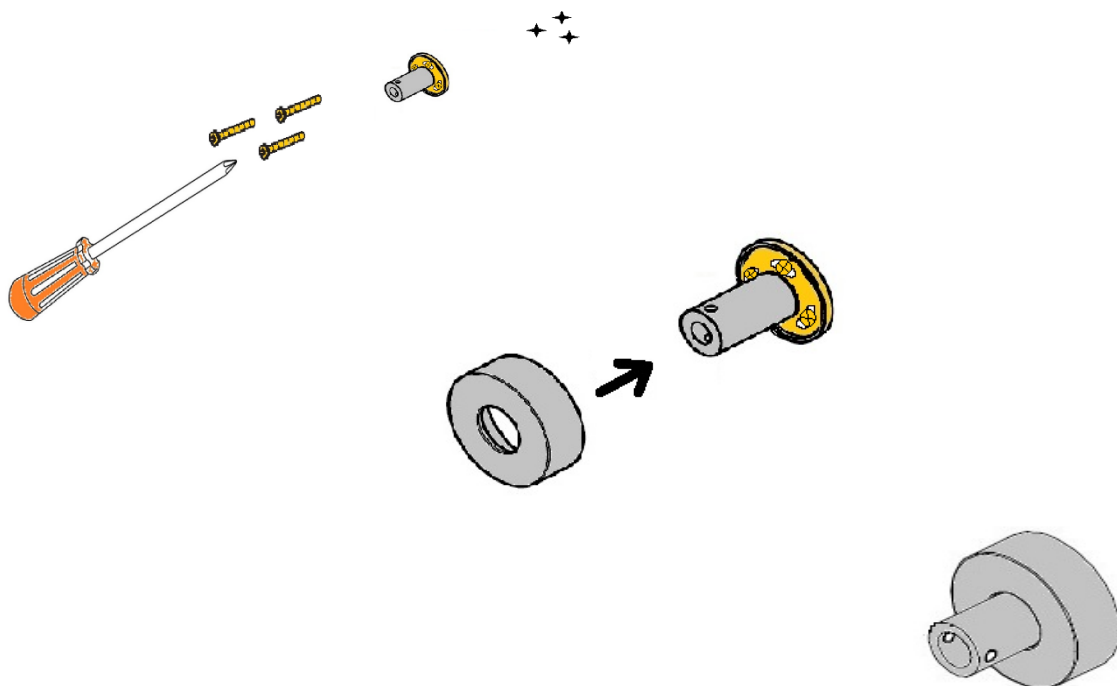
## Étape 8 :

Enlevez désormais la fixation et l'ensemble du tube, protéger bien le mitigeur avant de percer, puis percer vos marquages.



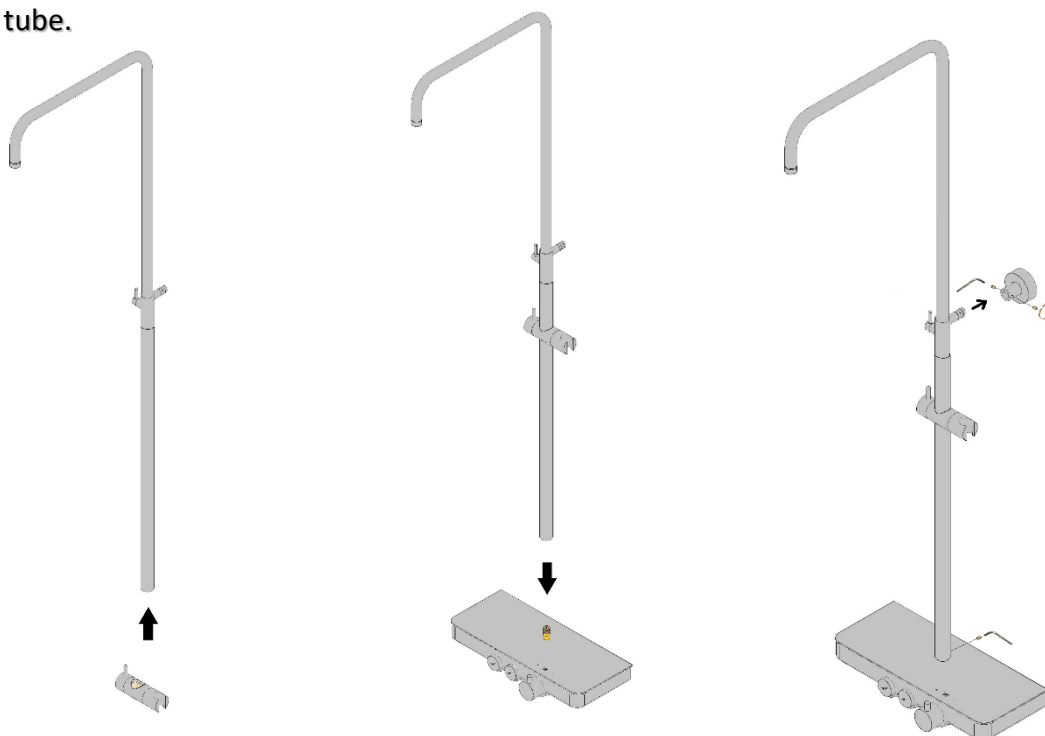
## Étape 9 :

Fixez la fixation au mur, puis faites glisser la rosace de finition jusqu'au mur.



## Étape 10 :

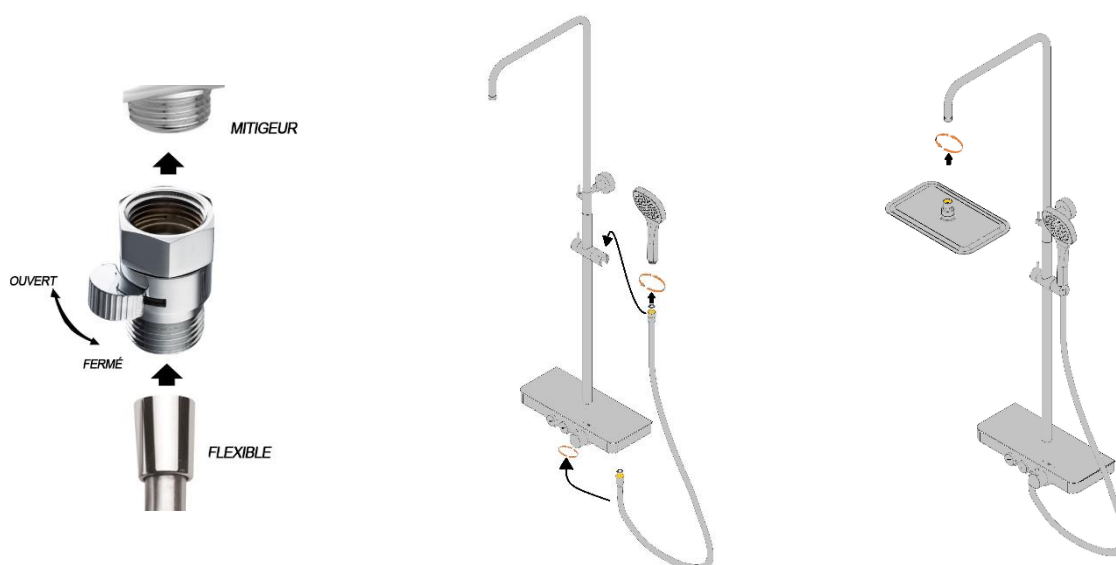
Insérez ensuite le coulisseau dans la partie basse du tube, emboîtez le tube à nouveau sur le mitigeur, puis fixer le tube dans sa fixation, avec les deux vis pointeau, ainsi que celle tout en bas du tube.



## Étape 11 :

Visser (simplement à la main) le raccord réducteur de débit, sous le mitigeur, visser ensuite le flexible, à la suite du raccord et enfin la douchette à main sur le flexible. Poser la douchette sur le coulisseau, pour éviter qu'elle tombe au sol.

Finalement vissez la douche de tête sur la partie haute du tube.

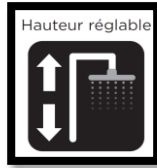
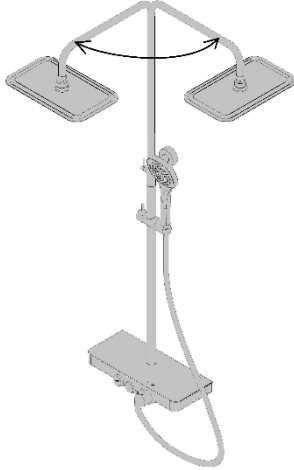


**Fin de l'installation, passez aux tests de fonctionnement du produit.**

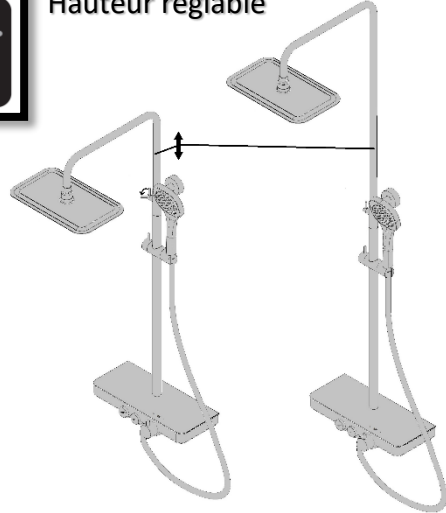
# Fonctionnement du produit



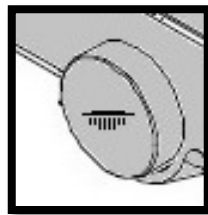
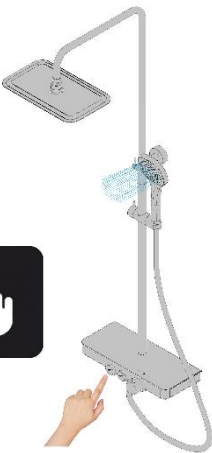
Bras pivotant



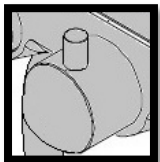
Hauteur réglable



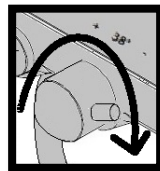
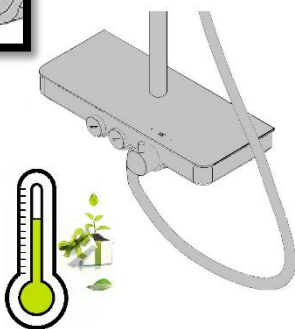
Douchette à main



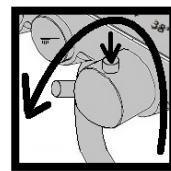
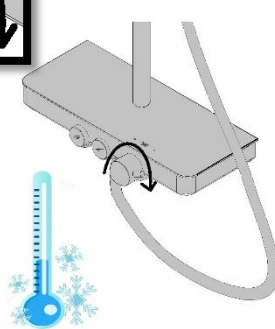
Pomme de tête



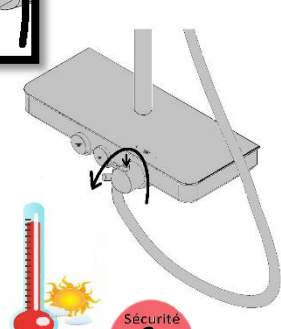
Eau mitigée



Eau froide



Eau chaude



# Entretien du produit

## -Pour le mitigeur :

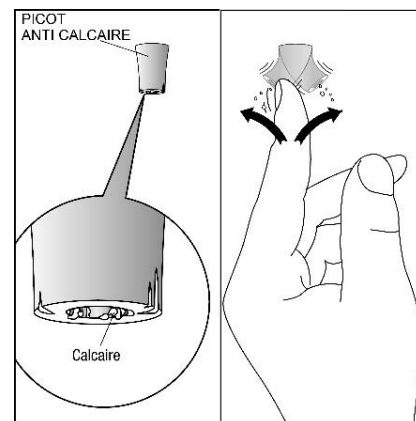
Une fois par mois, tournez la commande de température à fond sur l'eau chaude, puis revenez en position à 38°, allez ensuite à fond sur l'eau froide, puis revenez sur 38°, répétez cela encore 1 fois ou 2.

Ainsi, le thermostat ne pourra pas se bloquer avec le temps, à cause du calcaire, sa durée de vie sera nettement prolongée.

## -Pour la pomme de tête et la douchette à main :

Régulièrement surveiller les picots anticalcaire, dès que vous remarquez que les jets ne sont pas bien droit ou que l'eau ne coule plus, frottez-les simplement avec le doigt, cela évitera dans le temps, que le produit ne se bouche (par le calcaire, ou résidus) et provoque par la suite un souci.

**N'attendez pas que le produit soit comme ci-dessous, cela ne sera pas pris en charge par la garantie de 5 ans de ce produit.**



## -Produits d'entretiens conseillés



**Ces produits ne sont pas vendus chez nous, mais ils sont disponibles en magasins de bricolage ou droguerie.**

Conseils d'utilisation des produits :



- Dans un premier temps, utiliser le **détartrant surpuissant** qui élimine les couches épaisses et anciennes de calcaire.  
Mode d'emploi : Faire un test préalable sur une petite surface pour vérifier la réaction du support. Pulvériser à environ 20cm de la surface. Laisser agir quelques secondes (sans excéder la minute). Nettoyer avec une éponge humide. Bien rincer.



- Pour le lustrage, nous conseillons le nettoyant **inox-chrome** qui en plus de faire briller, laissera un film protecteur sur la surface.  
Mode d'emploi : Agiter avant emploi. Verser un peu de produit sur une éponge non abrasive puis nettoyer.  
Après 1 à 2 min, rincer à l'eau claire. Essuyer puis lustrer par mouvements circulaires avec un chiffon doux.





# Nous contacter

Merci de bien conserver ce document et de le transmettre à l'utilisateur.

N'hésitez pas à nous contacter pour toutes autres informations complémentaires.

Cordialement,

**Le Service Technique, S.A.V.**



**Email:** [sav@painifrance.fr](mailto:sav@painifrance.fr)



**Tel Sav :** 0476675093

**Tel Standard :** 0476672635



**Fax SAV :** 0476937507

**Fax pour les commandes :** 0476918650



410, rue Aldo Eriani

Z.A. La Pichatière

38430 – MOIRANS